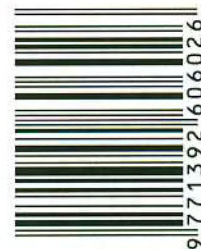


baldai > interjeras > dizainas > architektūra

CENTRAS



Architektams nemokamai!*

*atsiimant redakcijoje

2004: 4



Ora-lto



Tendence Lifestyle



Skydiniai namai



Nauji būstai



Grafikos "specai"

2 x Rashidas

 **Hansabankas** žurnalo partneris

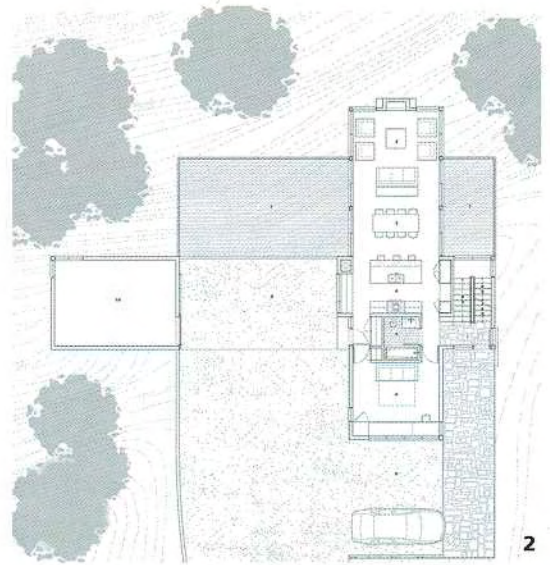
kaina **6,99** Lt
ISSN 1392-6063



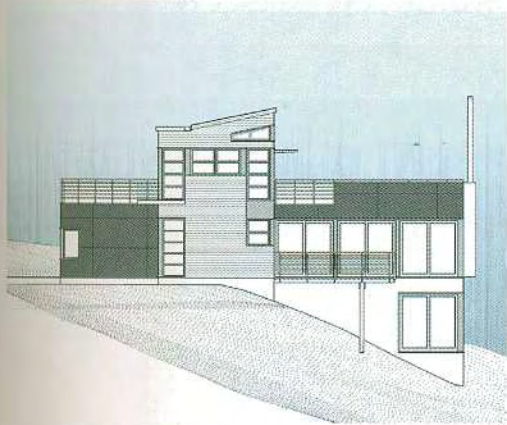
1, 2. „The Dwell House“ 1A. PLĀMŠĀ
SOMNĪS JĀSADĀZĀRĀCĒ. RES. 4 ARCHIT. TĪRĪŅĀ
3. „The Dwell House“ 1A. BALKŌNĀSĒRĪ
KĀRĒNĪSĪKĀ MĪLGĀMĀSĪ

TEKSTAS JONAS MALINAUSKAS
 FOT. „RESOLUTION: 4 ARCHITECTURE“,
 „LOT-EK“ IR KITOS ARCH. FIRMOS

Greito kepimo architektūra



2



1



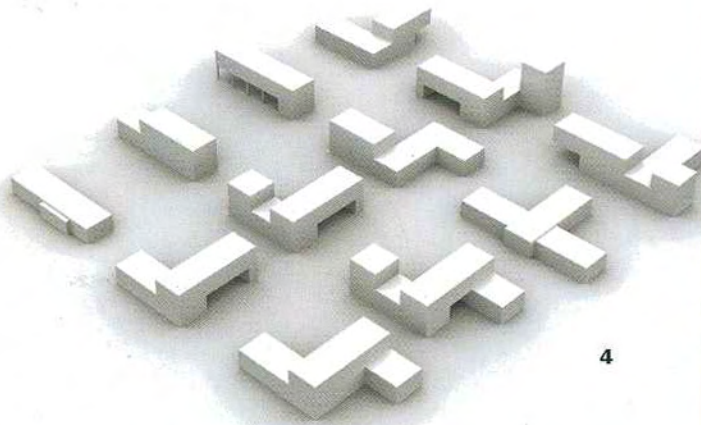
J. TANNEY (KAIREJE) IR R. LUNTZAS

■ SURENKAMI NAMAI DAUGELIUI ASOCIJUOJASI SU NEPASTOVUMU, LĖŠŲ STYGIUMI BEI PRASTA ARCHITEKTŪRA. TAČIAU EKONOMINĖS SITUACIJOS KAITA PASKATINO ĮVAIRIŲ ŠALIŲ ARCHITEKTUS PASIGILINTI Į ŠIĄ SRITĮ, TAD MODULINIAI NAMAI TAMPA VIS PATOGESNI, O JŲ ARCHITEKTŪRA – ĮVAIRESNĖ.

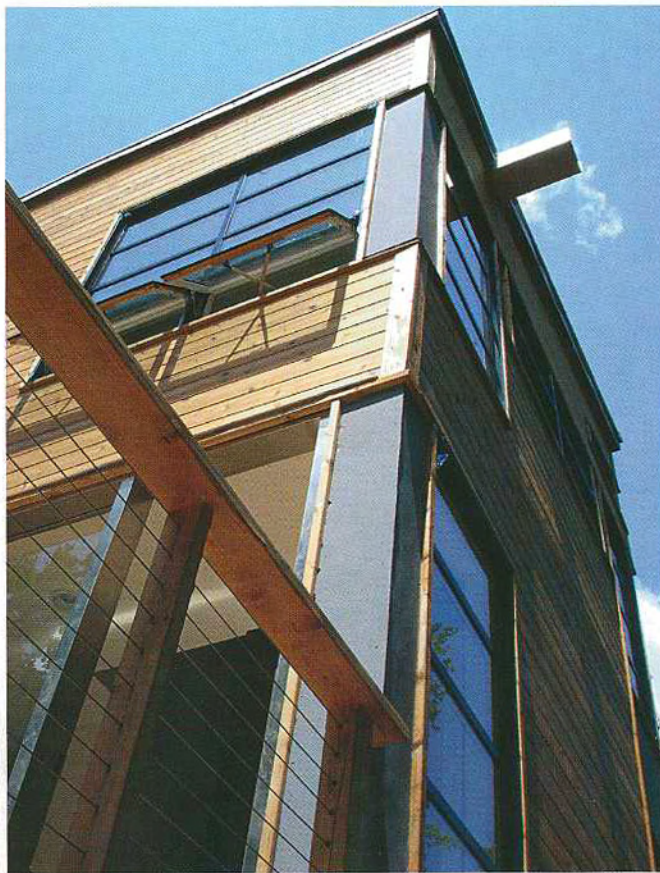
Galima teigti, kad mobilaus arba greitai pastatomo būsto idėja buvo plėtojama visą XX amžių. Ypač Jungtinėse Amerikos Valstijose, kur tokie namai kartu su gyvenamaisiais furgonais bei priekabomis priminė romantiškus laukinių Vakarų nukariavimo laikus. Be to, amerikiečiai nuo seno mėgsta vartoti greitai ir masiškai gaminamus produktus. Tai būdinga ne tik kulinarijai, bet ir architektūrai. Kita vertus, šis susidomėjimas turėjo ir ekonomines priežastis: ir klestinčioje Vakarų Europoje, ir JAV buvo ir



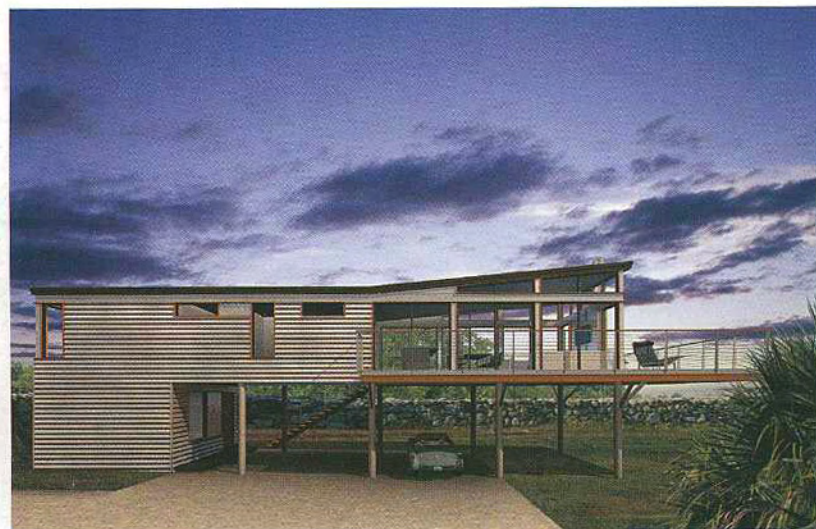
3



4



5



7

► tebėra daugybė žmonių, negalinčių įpirkti solidesnio būsto. Dauguma iš jų surenkamus ar mobilius namus vertino kaip laikinus būstus, kol galės įsigyti „tikrą“ namą. Prisiminkime, panašus skeptiškas požiūris vyravo (ir vyrauja iki šiol) Lietuvoje, kur skydinių namų atsparumas apibūdinamas sparnuota fraze „15 minučių gaisro – du kibirai vinių“.

Praėjusio amžiaus paskutiniajame dešimtmetyje prisidėjo dar keletas mobilių namų suklestėjimą skatinančių veiksnių: pirmiausia, elektroninių komunikacijų plėtra. Taip pat plintančios „globalinio kaimo“ idėjos, kurios viliojo atsisakyti gyvenimo urbanizuotoje aplinkoje ir kartu su mobiliu būstu kilnotis iš vieno idiliško gamtovaizdžio į kitą. Deja, šiai utopijai taip pat nebuvo lemta išsipildyti – po-traukis sėsliam gyvenimo būdai ir tradicinėms namų vertybėms pasirodė stipresnis.



5

Nepaisant to, modulinio surenkamo būsto idėja visgi nemirė, o gerokai transformavosi. Šiuo metu ji pretenduoja užimti kur kas reikšmingesnę vietą architektūroje ir tapti ne vien tik vargstančiųjų paguoda.

Modulinė surenkama konstrukcija anaipol nereikia architektūros monotoniškumo ir pilkumo. Pavyzdžiui, amerikiečių kompanija „Resolution: 4 architecture“, namų statybai naudojanti J. Tanney ir R. Luntzo sukurtą „Modern Modular“ „gamyklinių“ blokų sistemą, siūlo mažiausiai 32 jų kombinacijas, jau nekalbant apie skirtingas fasadų apdailas, aplinkos sutvarkymo ir interjero sprendimų galimybes. Priešingai nusistovėjusiai nuomonei apie tokių pastatų konvejerinį „štapavimą“, kiekvieno namo projektas individualiai derinamas su užsakovu ir pritaikomas konkrečiame sklypo kontekste. Nors namo statyba, tiksliau, surinkimas aikštelėje užtrunka

vos 2-3 dienas, vidaus apdailai sugaištama iki 3 mėnesių. Tiesa, tokiu atveju namo kaina gali prašokti 0,5 mln. dolerių ribą. Vienas naujausių firmos projektų – „The Dwell Home“ (naudingas plotas – 185 m², kaina – 207 000 dolerių), kurio 2 aukštų tūris sumontuojamas iš 5 blokų aplink vidinį kiemą. Taip vadinamoje „komunalinėje“ namo zonoje telpa ne tik didelė atvira svetainės erdvė, bet ir namų biuras. Antrojo aukšto miegamųjų blokas perdengia kiemą savotišku tiltu, sujungdamas pagrindinį tūrį su ūkinėmis patalpomis. Išorinei apdailai, kurią subrangovai atlieka vietoje, siūloma kedro medienos ir cemento plokščių apdaila. Interjero nuotaiką formuoja ištaigingi baldai, kuriuos galėtume pavadinti Amerikos moderno klasika. Savaiame aišku, kad toks namas visiškai neprimena primityvios formos surenkamo būsto.

Jei „4 architecture“ orientuojasi į įprastinius gyvena-

4. „RES. 4 ARCHITECTURE“ NAUDOJA MODULINĘ STATYBOS SISTEMĄ „MODERN MODULAR“

5,6. „THE DWELL HOUSE“ NEPRIME-NA LAIKINOJO BŪSTO

7. SURENKAMAS NAMAS „BEACH HOUSE“ (ARCH. RES. 4 ARCHITECTURE“)





8

muosius namus, tai daugelyje kitų projektų architektai specialiai siekia pabrėžti surenkamą, „gamybinį“ jų pobūdį. Pagrindiniais struktūros elementais tokiu atveju tampa gofruotos skardos plokštės ir stiklo sienos-langai, atveriantys namo erdvę išorinei aplinkai. Kad išvengtų nepageidaujamų analogijų su sandėliais ar garažais, o kartu ir apsaugoti pastatą nuo perkaitimo, naudojami stiklo filtrai bei papildomi fasadų skydai. Antai amerikietė Jennifer Siegal savo namų projektuose fasadams ekranuoti naudoja perforuotą metalą bei cemento plokštes, o vidaus apdailai – presuotus perdirbtus laikraščius. Jos žemietis W. Massie'as iš gamyklinių elementų surengto 3 aukštų namo-bokšto šonines sienas taip pat uždengė gofruoto plieno ekranais kuriuos pajūvairino padrika langelių ritmika. Tuo tarpu architektūros biuro „Anderson Anderson Architecture“ statinyje prie Mičigano ežero visos gamykinės grožybės (visų pirma, surenkamas karkasas) paslėptos po ažūrinėmis profiliuoto metalo konstrukcijomis. Beje, ši firma prieš gerą dešimtmetį pradėjo ▶



9



10

9, 10, 11. „THE DWELL HOUSE“ INTERJERAI PRIMENA AMERIKOS MODERNO EKSPOZICIJĄ